



BU Nantes

RAPPORT D'ACTIVITÉ 2017

www.bu.univ-nantes.fr



UNIVERSITÉ DE NANTES
BIBLIOTHÈQUE UNIVERSITAIRE

INTRODUCTION

Ce rapport se présente sous forme succincte. L'ambition annoncée lors des Conseils documentaires précédents, d'une part de réaliser un rapport portant sur les années du contrat (2012-2016), et d'autre part de bâtir un nouveau modèle de rapport annuel, a été balayée par la charge de travail pesant sur la direction, comme sur l'ensemble des personnels. Le temps de travail nécessaire pour l'établissement de nouvelles procédures après la réorganisation a notamment été sous-évalué.

D'autre part, au cours de l'année 2018, le transfert de 4 postes administratifs vers les services centraux, essentiellement dédiés à la gestion des ressources humaines, a déstabilisé l'organisation à partir de la fin avril, et demandé un important travail de dialogue, de redéfinition des missions entre services centraux et Service commun de la documentation (SCD) car il reste bien sûr des tâches de proximité, et de répartition de ces dernières entre la direction et le personnel administratif et financier restant en place.

L'année 2017 a été celle de la mise en place de la nouvelle organisation du travail en transversal. Janvier 2017 marque l'aboutissement du Projet BU 2016, avec la nomination des équipes nommées au sein des services transversaux des 4 départements créés. Dès lors, le travail d'ajustement des ETP, de lancement de projets collectifs, et de reprise des procédures ou des circuits de diffusion a pu commencer. Le personnel était satisfait de voir le processus de changement aboutir, même si des points de vigilance subsistent encore. Il faut ici saluer l'investissement de tous au service de ce projet, au-delà des inquiétudes légitimes.

Nos interlocuteurs des directions ou services centraux apprécient d'avoir des interlocuteurs parlant pour l'ensemble des BU : la Direction du Patrimoine, de l'immobilier et de la logistique (DPIL), la Direction de Recherche, des partenariats et de l'innovation (DRPI), la Direction de la Qualité et du développement durable (DQDD)...

L'année 2017 a donc marqué un tournant dans l'évolution du SCD dont les retombées positives ne manqueront pas de se prolonger.

Hélène Grognet,
Directrice du SCD,
6 décembre 2018

Chiffres clés 2017

6 bibliothèques
universitaires (7 sites)

17 bibliothèques associées
(21 sites)

total

SERVICES AU PUBLICS

Ouverture			
Nombre de jours par an	de 217 à 311 jours selon les BU		
Amplitude horaire	de 45 à 104h par jour selon les BU	de 16h à 53h par semaine selon les BA	
Emprunteurs¹			
Étudiants ²	15 073		
Enseignants et enseignants chercheurs	735		
Autres	2 247		
Total	18 055		
Nombre de prêts	233 731	77 440	311 171
Nombre d'articles de périodiques numériques consultés ³	725 300		
Nombre de sessions de renseignement Ubib.fr	577		
Nombre d'étudiants ayant bénéficié d'une action de formation	8 430		
Nombre d'entrées ⁴	1 749 818	217 597	1 967 415
<i>dont NoctambU+</i>	189 021		
Nombre de postes informatiques publics	434		

COLLECTIONS

Nombre de notices	642 995 titres et 1 382 721 exemplaires (périodiques compris)		
Nombre d'ouvrages (volumes)	592 257	276 581	868 838
Nombre de ressources numériques signalées	40 751		
<i>dont périodiques électroniques</i>	19 694		

¹ Usagers ayant emprunté au moins une fois dans une BU pendant l'année.

² Y compris CPGE et ESPE.

³ Statistiques a minima (pas de chiffres pour les titres non groupés par un fournisseur).

⁴ BA : 14 sites sur 21.

Titres de périodiques vivants	1 271		1 271
Dépenses documentaires ⁵	1 830 263	250 239	2 080 502
<i>dont</i>			
<i>ouvrages</i>	430 516		
<i>périodiques imprimés</i>	390 832		
<i>ressources numériques⁶</i>	980 363		
<i>conservation</i>	20 168		

MOYENS

Budget 2017 réalisé			
recettes	2 451 134 €		
dépenses	2 274 354 €		

Évolution des principaux indicateurs de pilotage du SCD

Rapport annuel de performance (RAP)

Objectif 5 « Améliorer l'efficacité des opérateurs », indicateur 6.1

ÉVOLUTION	2015	2016	2017	Objectif 2021
Moyenne d'ouverture hebdomadaire des BU	60,07	60,36	60,36	61

Indicateurs spécifiques du Contrat pluriannuel d'objectifs et de moyen (CPOM)

ÉVOLUTION	2015	2016	2017
Entrées	1 708 826	1 747 475	1 749 818
Emprunteurs	18 770	18 095	18 055
Places assises	3 351	3 406	3 438
Consultation d'articles de périodiques numériques	525 796	666 350	725 300
Prêts	262 621	236 291	233 731
Ouvrages (volumes)	604 582	586 577 ⁷	592 257
Titres de revues	7 850	7 843	8 691
Ressources numériques signalées	37 941	37 170	40 751
Ouvrages acquis (volumes)	13 428	13 194	14 796 ⁸
Étudiants formés	7 700	7 230	8 430
Nombre de BU	6	6	6
Nombre de bibliothèques associées	23	21	21

⁵ Pour les BA, dépenses d'acquisitions exclusivement.

⁶ Livres numériques, périodiques électroniques, bases de données. Le coût de la licence nationale *Science Direct Freedom Collection* d'Elsevier n'est pas intégré dans ce chiffre pour sa partie prélevée par le Ministère sur la dotation de l'université (398 822 €). Seuls le montant forfaitaire (12 000 €) et les frais de gestion (204 €) facturés par l'ABES sont pris en compte.

⁷ Le chiffre fourni pour 2016 était erroné : la valeur exacte est 600 851.

⁸ La valeur 2017 communiquée pour le CPOM (13 733) était erronée suite à une erreur de calcul.

Sources du rapport d'activité :

- *Recueil des effectifs 2016-2017*, Division des Études et de la vie universitaire (DEVU) (chiffres au 15 janvier 2017) <https://intraperso.univ-nantes.fr/recueil-des-effectifs-2016-2017-1521681.kjsp?RH=1374137984588>
- *Rapport annuel et financier 2017 Université de Nantes* <https://intraperso.univ-nantes.fr/rapports-annuels-et-financiers-1399164.kjsp?RH=1447843595838>
- *Enquête statistique sur les services de documentation et d'information scientifique de l'Enseignement supérieur et de la Recherche 2017* - incluant le *Rapport annuel de performance* (transmis au Ministère en anticipation de l'ESSDIST en février 2018)

Désignation des BU :

Les différentes BU peuvent être désignées soit par leur dénomination administrative, soit par leur dénomination courante, telles qu'indiquées dans le tableau suivant :

BU Lettres, sciences humaines et sociales (BU LSHS)	BU Lettres
BU Droit, économie et gestion (BU DEC)	BU Droit
BU Sciences, technologies et STAPS - site Lombarderie (BU STS L)	BU Sciences
BU Santé	BU Santé
BU Sciences, technologies et STAPS - site Chantrerie (BU STS C)	BU Technologies
BU La Roche-sur-Yon	BU La Roche-sur-Yon
BU Saint-Nazaire	BU Saint-Nazaire

Dans ce qui suit, c'est la dénomination administrative qui sera normalement utilisée.

Les réalisations de l'année

- **Projet immobilier « BU de l'Erdre »** : le travail avec les programmistes Aubry et Guiguet est mené en concertation avec la Direction du Patrimoine, de l'immobilier et de la logistique (DPIL). « BU de l'Erdre » concerne les BU Lettres, sciences humaines et sociales, Droit, économie et gestion, et Sciences, technologies et STAPS (site Lombarderie). Il s'agit d'optimiser les surfaces existantes, de mieux répartir les espaces entre collections et places de travail et de développer des espaces différenciés (salles de travail en groupe, détente/convivialité...). En octobre 2017, les programmistes donnent leurs conclusions : il faudrait 10 M€ pour la BU STS et 19 M€ pour la BU LSHS. La décision politique est alors de consacrer les 7 M€ du Contrat de projet État-Région (CPER) à la seule BU LSHS.
- Du fait du calendrier, la BU DEC sort du projet « BU de l'Erdre » et bénéficie d'une enveloppe de 300 000 € allouée par Nantes Métropole. Les travaux seront menés en 2018.

Département Services aux publics

- **Projet « Bibliothèques ouvertes + » (PBO+)** : suite à l'appel à projet du ministère en 2016, un groupe de travail au sein du SCD et un Comité de pilotage au niveau de l'Université sont mis en place. Les travaux commencent sur la base des constats effectués : demande d'une ouverture plus large sur le campus Tertre-Censive, avec accès aux collections, et surcharge du service NoctamBU+ en BU Santé. L'hypothèse d'une ouverture le samedi après-midi est étudiée, et un samedi-test est réalisé en BU Santé le 13 mai, qui montre l'intérêt d'ajouter 200 places le samedi après-midi, en ouvrant l'ensemble de la BU.

Le groupe de travail étudie des scénarios, en lien avec les instances de l'université.

- **Projet Qualité de service Marianne** : constitution d'un groupe projet au SCD et d'un Comité de pilotage au niveau de l'université, auto-évaluation initiale pour les 4 BU nantaises. L'objectif à court terme est d'obtenir la labellisation pour ces 4 BU, à plus long terme d'entrer dans une démarche d'amélioration et d'évaluation continues de la qualité de l'accueil et des services pour l'ensemble des BU.
- **Élaboration**, par le service Accueil et médiation documentaire, de fiches Mémento de service public pour les inscriptions, l'accès au WiFi, le prêt de matériel informatique, etc.

Des séances de formation à destination de tous les collègues effectuant de l'accueil et du renseignement sont organisées, en lien avec la responsable du service Formation des personnels et évolution des compétences.

- Instauration d'un compte PASS, permettant des inscriptions gratuites de courte durée pour les lecteurs de passage.
- Instauration du port d'un badge « Bibliothèque universitaire » par les agents en situation de service public.
- À la rentrée 2017, systématisation des *serious games* de découverte des bibliothèques, à destination des L1, en BU Lettres, sciences humaines et sociales, en BU Droit, économie, gestion et en BU Sciences, technologies et STAPS, par le Service Formation et accompagnement pédagogique.
- Le service Formation et accompagnement pédagogique a développé une collaboration avec le Service universitaire de pédagogie.
- Restructuration de l'offre de formation doctorale, en lien avec la mise en place des 11 écoles doctorales de l'Université Bretagne Loire en septembre 2017.
- Enquête auprès des étudiants en situation de handicap, sur leurs usages des BU et leurs besoins, par la Mission Accessibilité pour tous, avec l'appui du relais Handicap de l'université.
- Entre autres actions culturelles, exposition autour du travail de l'écrivain Michel Chaillou, en collaboration avec la Bibliothèque municipale de Nantes et la Bibliothèque nationale de France (BnF), dans le cadre du projet « La Loire au cœur », organisé par l'Académie littéraire de Bretagne et des Pays de la Loire avec divers partenaires. C'est la Mission culture et diffusion des savoirs qui a piloté cet évènement.
- Première édition des ateliers de culture numérique NumA, en collaboration avec la Direction de la Culture et des initiatives et Radio Prun', ainsi que plusieurs associations nantaises de l'Internet solidaire.

Département Ressources documentaires

➤ Mise en place d'une politique raisonnée et concertée : étude des usages des ouvrages et des périodiques imprimés et numériques, désherbages prenant en compte notamment les statistiques d'utilisation...

• BU Droit, économie et gestion (BU DEC)

- Fin du désherbage des collections d'ouvrages en salle (30 % des collections retirées) et archivage dans les magasins de collections de périodiques (numéros antérieurs à 2011) qui étaient disponibles dans les salles de lecture.
- Fusion des collections de niveau recherche et pédagogique dans les salles de lecture.
- Réaménagement des collections d'ouvrages juridiques du 1^{er} et 2^e étage (automne 2017).

• BU Lettres, sciences humaines et sociales (BU LSHS)

- Analyse de l'usage des collections des salles de lecture dans la perspective de la rénovation de la BU LSHS (175 000 ouvrages en 2017, objectif cible : 130 000 ouvrages en 2020) et premières opérations de désherbage à l'automne 2017.
- Poursuite du désherbage des collections de périodiques.

• BU Santé

- Début du désherbage des collections de périodiques dans la salle de lecture.
- Achat d'un atlas en ligne d'anatomie (Visible Body).

• BU Sciences, technologies et STAPS Lombarderie (BU STS L) et Chantrerie (BU STS C)

- Poursuite du désherbage et de la recotation selon la classification Dewey des collections d'ouvrages des salles de lecture de la BU STS L (52 000 ouvrages en novembre 2016 ; objectif cible : 30 000 ouvrages fin 2019).
- Début du désherbage des collections de périodiques imprimés à la BU STS L.
- Transfert des collections d'ouvrages anciens publiés avant 1914 de la BU STS L vers la BU Santé (1 200 ouvrages).

➤ Poursuite du désherbage des collections d'ouvrages dans la salle de lecture de la BU STS C (15 000 ouvrages ; objectif cible : 10 000 ouvrages à l'été 2018).

• Bibliothèques associées et partenaires

➤ Intégration des collections d'ouvrages de la bibliothèque du laboratoire Droit et changement social (2 000 ouvrages) dans les collections de la BU DEC.

➤ Déménagement des bibliothèques (CRHIA, Psychologie, Sociologie, i-FLE) dans le bâtiment Nouveau Tertre.

➤ Préparation du déménagement du CRD de Laval à la BU de Laval.

➤ Don d'ouvrages (700 volumes) de la BU STS L au Centre François-Viète.

➤ CDMO : Intégration du don Beurrier en juin 2017.

➤ Poursuite du catalogage du fonds Poulat à la Bibliothèque de la MSH-IEA.

➤ Suppression du signalement des collections de la Bibliothèque du Centre interculturel de Documentation (CID) en raison de la dissolution de cette association.

• Divers

➤ Participation au vide-grenier du 23 septembre 2017 sur le campus Tertre-Censive.

Département Système d'information et appui à la recherche

➤ Au niveau du Système d'information :

Pour accompagner la nouvelle organisation du SCD, mise en place de deux logiciels pour gérer les congés (Nouveau Gesco) et les plannings de service public (Planning B). Le cadrage du projet ROSIDOC (Refonte des outils de signalement documentaire) est précisé : définition du périmètre des outils, premiers principes d'une politique de signalement, parangonnage sur le proxy inverse et le Système intégré de gestion de bibliothèque (SIGB). Le Service Informatique documentaire (SID) participe au projet de mise en place d'une application mobile à l'échelle de l'université. Il entreprend également un gros travail de mise à plat de l'architecture des serveurs du SCD, en vue de leur migration au Data center de l'université.

➤ Au niveau de l'appui à la recherche :

• À compter du 1^{er} janvier 2017, le PEB devient gratuit. Un premier bilan est réalisé à la fin de l'année 2017 : succès auprès des publics, notamment en BU Lettres et BU Droit. Des ajustements sont trouvés dans l'organisation du travail pour faire face à la charge de travail qui s'accroît.

• Poursuite du travail initié à l'été 2016 sur le dépôt électronique des thèses : entré en vigueur au 1^{er} septembre 2016, ce nouveau dépôt a nécessité en 2017 un travail minutieux d'accompagnement des neuf services de scolarité chargés d'administrer les dossiers de soutenance de thèse. Un travail a été conduit avec la Direction des affaires juridiques (DAJ) pour mettre à jour les documents administratifs (contrat de diffusion, attestation de dépôt). Une offre de formation auprès des doctorants, autour du droit d'auteur et de la diffusion de la thèse, a également été développée, en lien avec le Service Formation et accompagnement pédagogique.

• Sur la base d'un document établi par le SCD et Madame Carine Bernault (Directrice de l'Institut de recherche en droit privé) et d'un travail conjoint avec Monsieur Sébastien Davy (Chargé de mission Aide au pilotage de la recherche et de l'innovation à la Direction de la Recherche, des partenariats et de l'innovation), il est décidé par Monsieur Frédéric Benhamou, Vice-Président Recherche en juin que :

- L'Université de Nantes garde le portail HAL.univ-nantes.fr comme outil de dépôt en accès ouvert des publications scientifiques de ses chercheurs.

- L'administration du portail HAL.univ-nantes.fr est confiée au SCD.

Le nouveau Vice Président Recherche, Monsieur Olivier Grasset, présente en novembre devant la Commission recherche sa décision de constituer un groupe de travail, copiloté par la DRPI et le SCD. De par sa composition, ce groupe doit permettre, d'une part, de représenter la diversité des laboratoires, des disciplines et de ses pratiques en termes d'*open access* ; et, d'autre part, de dresser un panorama exhaustif des retours d'expérience des équipes de recherche sur la mise en place ou non d'une archive ouverte au sein de leur unité.

L'activité de médiation autour des archives ouvertes se structure, avec des interventions dans différents laboratoires, pour présenter la science ouverte ou pour accompagner les référents de collections du portail HAL dans leur gestion quotidienne.

Département Ressources humaines et fonctions supports

Les actions du département sont inscrites dans la mise en place effective fin janvier 2017 de la nouvelle organisation transversale du SCD.

➤ Affaires institutionnelles et pilotage général.

- Réflexion sur l'évolution des circuits de transmission des documents administratifs (notamment dans le domaine RH) pour tenir compte de la nouvelle organisation.
- Conventions : mise en place d'un outil de gestion des conventions (y compris du point de vue budgétaire pour celles à impact financier), amélioration du suivi des conventions.

➤ Gestion RH

- Gestion des horaires et congés : travail conjoint avec le Service Informatique documentaire sur le cahier des charges de la nouvelle version du logiciel Gesco (recentré exclusivement sur les aspects RH : horaires, congés, gestion des temps partiels, etc.)

➤ Gestion financière et comptable (GFC)

- Suite à la mise en place de la GBCP, adoption d'une nouvelle structure budgétaire du SCD, prenant en compte également sa nouvelle organisation.

➤ Formation tout au long de la vie

- Suivi des formations dans LAGAF : abandon du logiciel local au profit du logiciel en réseau de l'Université. Cela a rendu nécessaire une harmonisation de la nomenclature du SCD avec la nomenclature générale et la mise en œuvre d'un suivi spécifique des actions de formations de format court qui n'étaient plus prise en compte au niveau de l'université.
- Première réorganisation du circuit des demandes de formation.
- Poursuite de l'accompagnement du contrat PACTE en ce qui concerne sa formation.
- Le Service Formation des personnels et évolution des compétences a continué de mettre l'accent sur l'accompagnement des agents pour la préparation aux concours et examens professionnels, en collaboration avec le Centre régional de formation aux carrières des bibliothèques (CRFCB) de Bretagne-Pays de la Loire. Le résultat de cet accompagnement a été très positif : 6 agents ont réussi un concours en 2017 (2 dans la filière bibliothèque et 4 dans la filière ITRF - 2 en BAP F, 2 en BAP J), qui ont pour la plupart bénéficié de l'aide et de la préparation proposées par le CRFCB et des oraux blancs organisés en interne par le SCD.
- Organisation régulière de visioconférences avec le CRFCB et l'URFIST de Rennes (dans ce dernier cas, avec un public élargi aux enseignants-chercheurs et aux doctorants).

➤ Sécurité, maintenance et logistique

- Mise en place de l'organisation et des relais Maintenance et immobilier et Matériels et équipements dans les BU.
- Lancement de deux chantiers importants :
 - mise en place d'une maintenance à l'échelle du SCD des systèmes antivol, avec recensement des matériels (portiques, platines de magnétisation) et souscription d'un contrat de maintenance global.
 - mise en œuvre d'une harmonisation des systèmes de comptage des entrées jusqu'alors hétérogènes : l'objectif est d'obtenir un décompte fondé sur un outil identique dans toutes les BU et permettant un suivi dans le temps, avec également production de données plus fines. L'opération se heurte à de nombreuses difficultés (problèmes de câblage informatique par exemple) qui la ralentissent.
- Centralisation de l'achat de matériels.
- Mise en place du suivi conjoint entre les responsables de BU et les relais Maintenance et équipements du marché de nettoyage, remontée à la DPIL des difficultés rencontrées dans son exécution.
- Implication du service dans diverses opérations de déménagement et de déclassement de matériels.
- Gestion des déchets (en lien avec la DQDD) : des procédures de collecte sont mises en place pour le recyclage notamment des papiers et cartons et des cartouches d'imprimantes.

La première année de fonctionnement du service s'est caractérisée par une collaboration régulière avec la DPIL et la DQDD, pour lesquelles la responsable du service est devenue un interlocuteur reconnu.

Annexe 1

Tableaux statistiques 2017

	Adm	LSHS	DEC	STS L	STS C	Santé	St-Nazaire	La Roche	Total
Public emprunteur									
Étudiants Licence		4 156	2 034	1 492	45	533	87	668	9 015
Étudiants Master		1 293	1 737	516	241	712	228	207	4 934
Étudiants Doctorat		292	175	54	22	362	23	5	933
Total Étudiants		5 741	3 946	2 062	308	1 607	338	880	14 882
Enseignants-chercheurs		355	94	107	51	33	46	49	735
Total lecteurs universitaires		6 096	4 040	2 169	359	1 640	384	929	15 617
Autres lecteurs niveau Étudiant		656	152	156	62	352	32	82	1 492
Autres lecteurs niveau Recherche		310	133	69	129	158	123	24	946
Total Autres lecteurs		966	285	225	191	510	155	106	2 438
Lecteurs institutionnels									0
Total général lecteurs		7062	4325	2394	550	2150	539	1035	18 055
Nombre d'étudiants inscrits à l'université		11 590	6 419	5 943	2 957	6 799	2 174	1 586	37 468
Pourcentage d'étudiants emprunteurs		49,53%	61,47%	34,70%	10,42%	23,64%	15,55%	55,49%	39,72%

	Adm	LSHS	DEC	STS L	STS C	Santé	St-Nazaire	La Roche	Total
Activité									
Nombre d'entrées		348 474	385 498	216 267	34 905	648 024	26 294	90 356	1 749 818
Nombre d'heures d'ouverture par semaine		57	57	57	49	105	45	53	423
Nombre d'heures d'ouverture par an		2 562	2 591	2 521	2 137	4 226	1 816	2 086	17 939
Nombre de jours d'ouverture par an		270	273	265	235	311	217	235	1 806
Nombre de documents consultés en libre accès				9 730	3	19 330			29 063
Nombre de documents communiqués sur bulletin		4 344	3 334	54	37	500	252		8 521
Total des consultations sur place		4 344	3 334	9 784	3 334	19 830	252	0	37 584
Nombre de prêts à domicile		111 836	53 605	22 466	3 598	19 826	7 078	15 322	233 731
Service de référence en ligne (Ubib) : nombre de questions									577
Nombre de prêts de tablettes, ordinateurs portables		6 666	696	826	8	281	0	938	9 415
Nombre d'étudiants inscrits à l'université		11 590	6 419	5 943	2 957	6 799	2 174	1 586	37 468
Nombre d'étudiants emprunteurs à la BU		5 741	3 946	2 062	308	1 607	338	880	14 882
Nombre de lecteurs emprunteurs		7 062	4 325	2 394	550	2 150	539	1 035	18 055
Nombre d'entrées par lecteur		49	89	90	63	301	49	87	97
Nombre de prêts par étudiants emprunteurs à la BU		19	14	11	12	12	21	17	16

Nombre d'étudiants inscrits à l'université		11 590	6 419	5 943	2 957	6 799	2 174	1 586	37 468
Nombre d'étudiants emprunteurs à la BU		5 741	3 946	2 062	308	1 607	338	880	14 882
Nombre de lecteurs emprunteurs		7 062	4 325	2 394	550	2 150	539	1 035	18 055
Nombre d'entrées par lecteur		49	89	90	63	301	49	87	97
Nombre de prêts par étudiants emprunteurs à la BU		19	14	11	12	12	21	17	16

	Adm	LSHS	DEC	STS L	STS C	Santé	St-Nazaire	La Roche	Total
Collections 2017									
Nombre de mètres linéaires (livres, périodiques, autres documents) hors documents patrimoniaux		9 763	5 017	3 598	474	4 676	415	1 036	24 979
- dont en libre accès		3 959	1 127	1 238	206	1 514	313	783	9 140
- dont libre accès (%)		40,55%	22,46%	34,41%	43,46%	32,38%	75,42%	75,58%	36,59%
Nombre d'ouvrages en volumes		338 921	81 414	52 494	12 699	54 593	11 358	40 778	592 257
Nombre de titres de périodiques morts ou vivants		2 598	1 301	1 134	203	3 181	44	230	8 691
Nombre de thèses (titres) sur support papier / microforme									n. c.
Nombre de thèses (titres) sur support électronique									n. c.
Nombre de thèses									n. c.
Nombre de livres numériques signalés (titres)									7 757
Nombre d'étudiants inscrits à l'université		11 590	6 419	5 943	2 957	6 799	2 174	1 586	37 468
Nombre d'étudiants emprunteurs à la BU		5 741	3 946	2 062	308	1 607	338	880	14 882
Nombre de volumes par étudiant inscrit à l'université	0	29,24	12,68	8,83	4,29	8,03	5,22	25,71	15,81
Nombre de volumes par étudiant inscrit à la BU	0	59,04	20,63	25,46	41,23	33,97	33,60	46,34	39,80
Nombre de titres de périodiques par étudiant inscrit à l'université	0	0,22	0,20	0,19	0,07	0,47	0,02	0,15	0,23
Nombre de titres de périodiques par étudiant inscrit à la BU	0	0,45	0,33	0,55	0,66	1,98	0,13	0,26	0,58

	Adm	LSHS	DEC	STS L	STS C	Santé	St-Nazaire	La Roche	Total
Accroissement des collections⁹									
Nombre d'ouvrages en volumes		5 129	4 269	1 693	378	2 290	537	2 638	16 934
Nombre d'ouvrages en titres		4 412	2 771	1 138	324	611	480	2 053	11 789
Nombre d'abonnements à des titres de périodiques		539	318	93	39	138	39	105	1 271
Nombre de bases de données électroniques									31
Nombre de titres de périodiques									19 694

⁹ Acquisitions et dons.

	Adm	LSHS	DEC	STS L	STS C	Santé	St-Nazaire	La Roche	Total
Nombre de titres de livres numériques									21 057
Nombre de thèses déposées sous forme numérique									867

	Adm	LSHS	DEC	STS L	STS C	Santé	St-Nazaire	La Roche	Total
Formation des usagers 2017									
I - Formations hors cursus									
Nombre d'heures réalisées									371
Nombre de personnes concernées									1 021
<i>dont nombre d'étudiants</i>									709
II- Cours dispensés dans les cursus									
Nombre d'heures réalisées									718
Étudiants Licence formés									6 110
Étudiants Master formés									1 491
Étudiants Doctorat formés									120
<i>Sous-total Étudiants formés dans les cursus</i>									7 721
Total étudiants formés ¹⁰									8 430

	Adm	LSHS	DEC	STS L	STS C	Santé	St-Nazaire	La Roche	Total
Locaux 2017									
Places assises		866	712	646	150	660	130	274	3 438
Surface hors œuvre		7 837	6 000	4 638	662	6 400	737	1 318	27 592
Surface allouée à l'accueil du public		3 795	4 155	2 362	464	5 200	700	1 068	17 744
Nombre de PC publics (hors portables)		67	36	58	21	136	21	25	364
Nombre de PC professionnels		46	37	26	7	31	3	10	160
Nombre d'étudiants inscrits à l'université		11 590	6 419	5 943	2 957	6 799	2 174	1 586	37 468
Nombre d'étudiants emprunteurs à la BU		5 741	3 946	2 062	308	1 607	338	880	14 882
Pourcentage de surface allouée au public	0,00%	48,42 %	0,69	50,93%	70,09%	81,25%	94,98%	81,03%	64,31%
Nombre de m ² / étudiant (hors œuvre / étudiant université)	0	0,68	0,93	0,78	0,22	0,94	0,34	0,83	0,74
Nombre de m ² / étudiant (hors œuvre / étudiant BU)	0	1,37	1,52	2,25	2,15	3,98	2,18	1,50	1,85
Nombre de m ² / étudiant (surface allouée au public / étudiant université)	0	0,33	0,65	0,40	0,16	0,76	0,32	0,67	0,47
Nombre de m ² / étudiant (surface allouée au public / étudiant BU)	0	0,66	1,05	1,15	1,51	3,24	2,07	1,21	1,19
Nombre d'étudiants (université) par place	0	13,38	9,02	9,20	19,71	10,30	16,72	5,79	10,90
Nombre d'étudiants (inscrits BU) par place	0	6,63	5,54	3,19	2,05	2,43	2,60	3,21	4,33

¹⁰ Dans les cursus et hors cursus.

Annexe 2

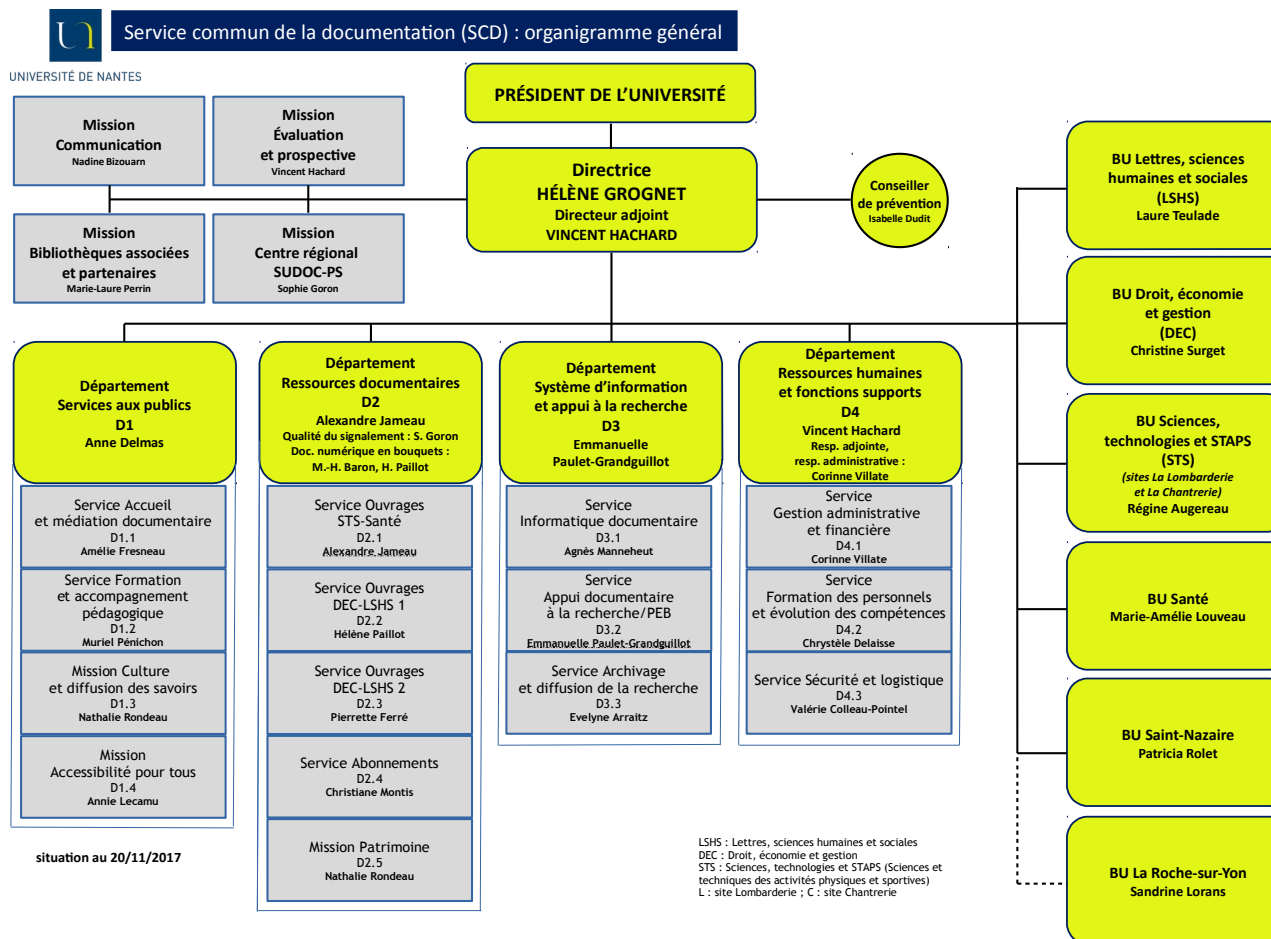
Tableau des bibliothèques associées 2017

Bibliothèques associées Statistiques année civile 2017		Ouverture hebdoma- daire	Surface hors- œuvre	Places de lecture	ETP annuel to- tal	Mètres linéaires	Nombre de volumes	Nombre de titres de pério- diques (vivants et morts)	Nombre de docu- ments acquis	Nombre d'abonne- ments en cours	Dépenses d'acqui- sition	Nombre de prêts	Prêts dans Horizon (1 = oui, 0 = non)	Exemplari- sation dans Horizon (1 = oui, 0 = non)	Nombre d'entrées
LETTRES	Psychologie	30	227	50	2	311	7 734	116	101	15	8 000	1 260	1	1	4 365
	Philosophie et Lettres anciennes	16	224	22	1	756	31 756	136	157	0	5 638	4 482	1	1	3 105
	Paul Bois- CRHIA	31	208	28	2	848	22 844	24	157	18	9 487	1 981	1	1	0
	Sociologie	33	172	55	1	215	10 097	21	200	18	5 200	3 522	1	1	4 750
	CIDRE / CREN	21	193	27	1	643	22 632	70	228	0	2 942	2 239	1	1	13 390
	Géothèque	29	100	38	1	400	26 892	66	314	24	8 500	729	1	1	0
	i-FLE	35	47	18	1	38	4 020	12	152	10	2 799	2 131	1	1	0
DROIT	CDMO	35	85	15	0	45	1 177	35	21	2	2 755	0	0	1	0
	DCS	35	50	20	0	65	381	64	16	22	12 131	0	0	0	0
	IRDP	35	90	30	0	88	2 533	25	68	16	7 452	0	0	1	0

Bibliothèques associées Statistiques année civile 2017		Ouverture hebdoma- daire	Surface hors- œuvre	Places de lecture	ETP annuel to- tal	Mètres linéaires	Nombre de volumes	Nombre de titres de pério- diques (vivants et morts)	Nombre de docu- ments acquis	Nombre d'abonne- ments en cours	Dépenses d'acqui- sition	Nombre de prêts	Prêts dans Horizon (1 = oui, 0 = non)	Exemplari- sation dans Horizon (1 = oui, 0 = non)	Nombre d'entrées
GESTION	IAE Nantes	53	175	36	2	272	7 198	76	262	64	24 169	1 292	1	1	1 500
SCIENCES	Centre François Viète	36	37	0	0	228	2 220	0	28	0	920	40	1	1	0
	Mathé- matiques CRDM	41	350	52	2	849	22 817	238	86	92	85 350	720	0	0	2 400
SANTE	Odontologie	38	80	50	1	135	2 883	39	18	0	8 933	0	0	1	7 056
ESPE	ESPE Nantes	46	1 150	186	5	861	40 622	309	1 092	74	22 638	21 745	1	1	44 453
	ESPE Angers	48	300	62	3	593	26 757	94	941	45	12 082	16 300	1	1	29 700
	ESPE Laval	49	200	32	2	200	9 666	32	238	32	6 300	4 022	1	1	10 252
	ESPE Le Mans	50	430	60	2	424	22 293	46	420	38	11 284	13 438	1	1	31 109
IUT	IUT Nantes- Joffre	43	200	58	2	192	4 591	55	76	37	4 230	1 357	1	1	11 556
	IUT Nantes- la Fleuriaye	43	300	75	2	74	2 251	21	68	8	8 319	674	1	1	11 751
	IUT ST Nazaire	45	247	88	2	121	5 217	6	5	0	1 110	1 508	1	1	42 210
TOTAL			4 865	1 002	29	7 358	276 581	1 485	4 648	515	250 239	77 440	16	19	> 217 297

Annexe 3

Organigramme général (novembre 2017)



Annexe 3

Sigles et abréviations

ABES	Agence bibliographique de l'Enseignement supérieur
BA	Bibliothèque(s) associée(s)
BnF	Bibliothèque nationale de France
BU	Bibliothèque(s) universitaire(s)
BU DEC	Bibliothèque universitaire Droit, économie et gestion
BU LSHS	Bibliothèque universitaire Lettres, sciences humaines et sociales
BU STS	Bibliothèque universitaire Sciences, technologies et STAPS
BU STS L	Bibliothèque universitaire Sciences, technologies et STAPS site Lombarderie
BU STS C	Bibliothèque universitaire Sciences, technologies et STAPS site Chantrerie
CHSCT	Comité Hygiène, sécurité et conditions de travail
CIDRe	Centre interdépartemental de documentation et de recherche
CINES	Centre informatique national de l'Enseignement supérieur
CODIR	Comité de direction
CODIREL	Comité de direction élargi
ComUE	Communauté d'universités et d'établissements
CPGE	Classes préparatoires aux grandes écoles
CRD	Centre de ressources documentaires
CREN	Centre de recherche en éducation de Nantes
CRFCB	Centre régional de formation aux carrières des bibliothèques
CTE	Comité technique d'établissement
C2i	Certificat Internet et informatique
DAF	Direction des affaires financières
DAFC	Direction d'appui à la formation continue
DAJ	Direction des affaires juridiques
DCI	Direction de la culture et des initiatives
DEVU	Direction des Études et de la vie universitaire
DPIL	Direction du Patrimoine, de l'immobilier et de la logistique
DQDD	Direction de la qualité et du développement durable
DRPI	Direction de la recherche, des partenariats et de l'innovation
DVE	Direction de la vie étudiante
ESPE	École supérieure du professorat et de l'enseignement
HCRES	Haut comité de la Recherche et de l'Enseignement supérieur
IEMN IAE	Institut d'économie et de management de Nantes - Institut d'administration des entreprises
i-FLE	Institut de français langue étrangère

IRA	Institut régional d'administration
IUT	Institut universitaire de technologie
LAGAF	Logiciel d'aide à la gestion des actions de formation
MTU	Méthodologie du travail universitaire
PACES	Première année commune aux études de santé
PCPP	Plan de conservation partagé des périodiques
PGDC	Pôle Gestion et développement des compétences
PIXA	Projet Innover eXpérimenter, Accompagner
SCD	Service commun de la documentation
SIGB	Système intégré de gestion de bibliothèque
SPIN	Service de production et d'innovation pédagogique
Star	Signalement des thèses - archivage
SUDOC	Système universitaire de documentation
SUDOC-PS	Système universitaire de documentation - Publications en série
SUIO	Service universitaire d'information et d'orientation
SUMPPS	Service universitaire de médecine préventive et de la promotion de la santé
SUP	Service universitaire de pédagogie
TD	Travaux dirigés
UBL	Université Bretagne Loire
UE	Unité d'enseignement
UFR	Unité de formation et de recherche
UN	Université de Nantes