

RAPPORT D'ACTIVITÉ 2018 BU NANTES

bu.univ-nantes.fr



UNIVERSITÉ DE NANTES
BIBLIOTHÈQUE UNIVERSITAIRE

INTRODUCTION

Une bibliothèque en travaux... La couverture du rapport d'activité 2018, illustrant un des épisodes de démolition qui ont marqué la transformation du rez-de-chaussée de la BU Droit, souhaite ouvrir les perspectives sur une nouvelle phase dans la vie du Service commun de la documentation : des opérations immobilières, plus ou moins importantes selon les cas.

L'introduction du rapport 2017 soulignait une évolution majeure : celle de la réorganisation du travail selon une logique transversale.

2018 inaugure une période qui va voir les locaux même s'adapter aux usages et aux besoins très variés de nos publics : une offre documentaire resserrée, fondée sur les usages constatés, des places et des espaces différenciés (détente, petite restauration, travail en groupe, espaces de convivialité...), de nouvelles salles de formation... Ces dossiers sont menés activement avec la Direction du Patrimoine, de l'immobilier et de la logistique, et la Direction des Systèmes d'information et du numérique, selon le calendrier prévisionnel suivant :

- 2018-2019-2020 : travaux au rez-de-chaussée de la BU Droit et création d'une salle Tiers-Lieu; création d'un magasin en sous-sol ;
- 2019-2020 : études préparatoires aux travaux en BU Sciences, site Lombarderie (nouveaux bureaux pour le personnel, salle Tiers Lieu), et en BU Lettres (réhabilitation du rez-de-chaussée et du 1^{er} étage - espaces publics et internes) ;
- 2020 : travaux en BU Sciences
- 2020-2021 : travaux en BU Lettres
- et enfin sur 2018-2023, dans le cadre du regroupement des activités d'enseignement supérieur sur le site d'Heinlex, nouvelle bibliothèque universitaire à Saint-Nazaire.

Il est bien sûr impératif de garder les BU ouvertes, même s'il est évident que les travaux ont un impact direct sur les publics et les personnels : bruit et poussière, déménagements de bureaux, accès indirect aux collections, diminution provisoire du nombre de places assises, changement des habitudes... Il faut remercier les personnels qui ont eu ou auront à faire face aux perturbations engendrées.

En parallèle, le SCD poursuit son développement dans plusieurs directions :

- amélioration continue de la qualité de l'accueil, dans la perspective d'une labellisation Marianne
- insertion dans les politiques portées par d'autres services ou directions (Centre de développement pédagogique, Direction de la Qualité et du développement durable, Direction de la Recherche, des partenariats et de l'Innovation, Direction des Systèmes d'Information et du Numérique, Direction de la Culture et des initiatives, Comité des personnels...)
- ouverture sur des publics allant au-delà de la communauté universitaire, en lien avec la politique d'ouverture de l'université sur le territoire
- développement de services d'appui à la recherche
- politique de désherbage, adéquation des dépenses avec les besoins documentaires, en concertation avec les enseignants et enseignants-chercheurs
- structuration du paysage documentaire avec les bibliothèques associées
- changement du système intégré de gestion de bibliothèque.

Hélène Grognet,
Directrice du SCD,
20 novembre 2019

Chiffres clés 2018

6 bibliothèques
universitaires (7 sites)

17 bibliothèques associées
(21 sites)

total

SERVICES AU PUBLICS

Ouverture			
Nombre de jours par an	de 209 à 311 jours selon les BU		
Amplitude horaire	de 40 à 104h30 par semaine selon les BU	de 29h à 52h30 par semaine selon les BA	
Emprunteurs¹			
Étudiants ²	15 180		
Enseignants et enseignants chercheurs	850		
Autres	2 020		
Total	18 050		
Nombre de prêts	226 838	64 843	291 681
Nombre d'articles de périodiques numériques consultés ³	739 974		
Nombre de sessions de renseignement Ubib.fr	381		
Nombre d'étudiants ayant bénéficié d'une action de formation	7 249		
Nombre d'entrées ⁴	1 705 863	204 286	1 910 149
<i>dont NoctambU+</i>	173 030		
Nombre de postes informatiques publics	414		

COLLECTIONS

Nombre de notices	668 868 titres et 1 436 345 exemplaires (périodiques compris)		
Nombre d'ouvrages (volumes)	578 572	294 563	873 135
Nombre de ressources numériques signalées	41 022		
<i>dont périodiques électroniques</i>	14 957		

1 Usagers ayant emprunté au moins une fois dans une BU pendant l'année.

2 Y compris CPGE et ESPE.

3 Statistiques *a minima* (pas de chiffres pour les titres non groupés par un fournisseur).

4 BA : 13 sites sur 21. Les BA du campus Tertre/Censive ont été impactées par le blocus pendant le second semestre 2017-2018 ; les données ESGBU de l'ESPE Laval correspondent à la période de janvier à août 2018 uniquement car l'intégration dans la BU de Laval s'effectue en septembre 2018.

Titres de périodiques vivants	1 177		1 177
Dépenses documentaires ⁵	1 651 335	219 476	1 870 811
<i>dont</i>			
<i>ouvrages</i>	402 503		
<i>périodiques imprimés</i>	232 081		
<i>ressources numériques⁶</i>	968 018		
<i>conservation</i>	41 912		

MOYENS

Budget 2018 réalisé			
recettes	2 350 382 €		
dépenses	2 339 922 €		

Évolution des principaux indicateurs de pilotage du SCD

Rapport annuel de performance (RAP)

Objectif 5 « Améliorer l'efficacité des opérateurs », indicateur 6.1

ÉVOLUTION	2015	2016	2017	2018	Objectif 2021
Moyenne d'ouverture hebdomadaire des BU	60,07	60,36	60,36	59,07	61

Indicateurs spécifiques du Contrat pluriannuel d'objectifs et de moyen (CPOM)

ÉVOLUTION	2015	2016	2017	2018
Entrées	1 708 826	1 747 475	1 749 818	1 705 863
Emprunteurs	18 770	18 095	18 055	18 050
Places assises	3 351	3 406	3 438	3 462
Consultation d'articles de périodiques numériques	525 796	666 350	725 300	739 974
Prêts	262 621	236 291	233 731	226 838
Ouvrages (volumes)	604 582	586 577	592 257	578 572
Titres de revues	7 850	7 843	8 691	8 290
Ressources numériques signalées	37 941	37 170	40 751	41 022
Ouvrages acquis (volumes)	13 428	13 194	14 796	13 824
Étudiants formés	7 700	7 230	8 430	7 294
Nombre de BU	6	6	6	6
Nombre de bibliothèques associées	23	21	21	17 (sur 21 sites)

⁵ Pour les BA, dépenses d'acquisitions exclusivement.

⁶ Livres numériques, périodiques électroniques, bases de données. Le coût de la licence nationale *Science Direct Freedom Collection* d'Elsevier n'est pas intégré dans ce chiffre pour sa partie prélevée par le Ministère sur la dotation de l'université (398 822 €). Seuls le montant forfaitaire (12 000 €) et les frais de gestion (204 €) facturés par l'ABES sont pris en compte.

Sources du rapport d'activité :

• *Recueil des effectifs 2017-2018*, Direction des Études et de la vie universitaire (DEVU) (chiffres au 15 janvier 2018)

<https://intraperso.univ-nantes.fr/recueil-des-effectifs-2017-2018-2220608.kjsp?RH=1481643927554>

• *Rapport d'activités 2018 et Rapport de gestion 2018 Université de Nantes*

<https://intraperso.univ-nantes.fr/rapport-d-activite-2018-2470371.kjsp?RH=1447843595838>

<https://intraperso.univ-nantes.fr/rapport-de-gestion-2018-2470372.kjsp?RH=1447843595838>

–
• *Enquête statistique sur les services de documentation et d'information scientifique de l'Enseignement supérieur et de la Recherche 2018* - incluant le *Rapport annuel de performance* (transmis au Ministère en anticipation de l'ESSDIST en février 2019)

Désignation des BU :

Les différentes BU peuvent être désignées soit par leur dénomination administrative, soit par leur dénomination courante, telles qu'indiquées dans le tableau suivant :

BU Lettres, sciences humaines et sociales (BU LSHS)	BU Lettres
BU Droit, économie et gestion (BU DEC)	BU Droit
BU Sciences, technologies et STAPS - site Lombarderie (BU STS L)	BU Sciences
BU Santé	BU Santé
BU Sciences, technologies et STAPS - site Chantrerie (BU STS C)	BU Technologies
BU La Roche-sur-Yon	BU La Roche-sur-Yon
BU Saint-Nazaire	BU Saint-Nazaire

Dans ce qui suit, c'est la dénomination administrative qui sera normalement utilisée.

Les réalisations de l'année

➤ Projets immobiliers

• Les travaux de restructuration du rez-de-chaussée de la **BU Droit**, en partie financés par Nantes Métropole, commencent à partir de juin. L'ensemble du chantier subit différents retards, notamment en raison de difficultés à trouver un titulaire pour certains lots. Ces travaux ont nécessité dans une première phase le transfert temporaire du rez-de-chaussée vers les étages des mobiliers et des collections, préalablement objet d'un désherbage important. Une entrée provisoire du public est mise en service. Le chantier, en site occupé, perturbe fortement le fonctionnement de la BU et les conditions de travail des personnels. En outre, le projet conçu dans un premier temps comme réaménagement du rez-de-chaussée dans la perspective d'une éventuelle ouverture de la BU le samedi après-midi est réorienté suite à la décision de l'université d'implanter dans la BU un espace Tiers lieu, élément d'un réseau à venir au sein de l'Université.

• Le projet de rénovation de la **BU Lettres** se poursuit activement : pré-programme avec le cabinet Aubry et Guiguet début 2018 et choix des architectes en décembre.

Direction, pilotage et administration

Le fait marquant de l'année 2018 a été le transfert au 1^{er} septembre 2018 de la gestion RH à la Direction des Ressources humaines et du dialogue social (DRHDS) et de la gestion des inscriptions aux formations au Pôle de gestion et de développement des compétences (PGDC). Cela s'est traduit par la mutation de quatre collègues (1 A, 1 B, 2 C) vers la DRHDS ou vers une composante et le redéploiement des activités de certains agents : recentrement sur la gestion financière et comptable d'un agent qui s'occupait à mi-temps des dossiers de formation et attribution d'une fonction de référente RH à la secrétaire rattachée à la Direction, qui dans le même temps a été déchargée de ses missions financières.

C'est pourquoi l'ancien département Ressources humaines et fonctions support a été supprimé en septembre 2018 et ses activités ont été réorganisées sous forme soit de mission rattachée à la Direction

(Mission Formation des personnels et évolution des compétences) soit de pôles rattachés à la Direction (Pôle Pilotage administratif et financier, Pôle Sécurité, maintenance et logistique) (voir organigramme p. 15).

Hormis cette restructuration, les actions dans ces domaines se sont poursuivies et consolidées dans la continuité de l'année précédente.

➤ **Gestion RH**

- Gestion des procédures RH : la gestion des horaires et congés dans le logiciel propre au SCD (Gesco) n'a pas permis son transfert vers la DRHDS et reste donc directement à la charge du SCD (gestion des emplois types et des congés divers notamment), le travail étant effectué en grande part par la référente RH, en collaboration directe avec la direction.
- Gestion des horaires et congés : mise en service de la nouvelle version du logiciel Gesco, recentré exclusivement sur les aspects RH (horaires, congés, gestion des temps partiels, etc.), à l'issue du travail conjoint avec le Service Informatique documentaire.
- Gestion des emplois étudiants : la référente RH a pris en charge le suivi des contrats étudiants (tuteurs et moniteurs), en lien avec la DRDHS (établissement des contrats, transmission des attestations de service fait pour la mise en paie), le Service financier de proximité (suivi de la masse salariale), les questionnaires dans les BU (suivi des heures et établissement des Attestations de service fait) et la DRHDS.
- Gestion des heures supplémentaires du samedi : suite à la mise en place de l'ouverture de la BU Santé le samedi après-midi à partir du mois d'octobre avec des personnels de bibliothèque (titulaires ou contractuels), un suivi adapté a été mis en place grâce à des outils internes gérés conjointement par la référente RH et le responsable du Service financier.

➤ **Mission Formation des personnels et évolution des compétences**

- Transfert en septembre 2018 de la gestion des inscriptions aux formations au PGDC : un nouveau circuit est mis en place et fait l'objet de présentation dans chaque BU à l'automne ; l'enregistrement dans le logiciel LAGAF est dorénavant fait par le PGDC, mais la responsable de la mission continue de faire un suivi de la participation des agents aux actions courtes (« Ateliers de la BU », par exemple) ou aux journées professionnelles.
- À la demande du département Accueil et médiation documentaire, organisation et financement d'un stage intra « Conduire un entretien de recrutement étudiant » en vue de la centralisation (ou mutualisation) des recrutements des emplois étudiant au niveau du SCD et non plus au niveau de chaque BU. Intervenante SUIO de l'université de Nantes. Date : 4 juin 2018. Nombre d'agents formés : 14.
- Organisation d'un stage intra de deux jours pour les 11 référents « Marianne », financé par le MESRI en octobre 2018.
- Création d'un label *La Manip'* et d'une procédure pour l'organisation des formations. Ainsi en octobre-novembre 2018 ont lieu les premières *Manip'* dont l'objet est d'harmoniser les pratiques et de mettre à jour les connaissances des agents sur les procédures d'inscription et les accès à la documentation numérique.

➤ **Pôle Pilotage administratif et financier**

- Pilotage : le responsable du Pôle Pilotage administratif et financier, passé en catégorie A en septembre 2018, a vu son périmètre d'action élargi hors du domaine strictement financier et comptable. Il a ainsi pris en main la partie financière de la RH restant gérée localement (suivi de la masse salariale) et a été associé de façon beaucoup plus importante aux activités de pilotage du SCD (réunions hebdomadaires avec la Direction, prise en main des aspects statistiques et indicateurs, supervision de la gestion des conventions, etc.).
- Conventions : leur suivi est quasiment arrivé à maturation, l'agent chargé des dossiers les maîtrisant dorénavant pleinement. Les conventions sont peu à peu homogénéisées et les retards dans leur traitement est pratiquement résorbé.
- La gestion de la masse salariale sur budget propre est demeurée au niveau du SCD et est assurée dorénavant par le responsable du pôle.
- Le Service financier de proximité s'est vu renforcé depuis octobre 2018 par une contractuelle à mi-temps sur des activités GFC, ce qui a permis de dégager du temps pour le responsable du Pôle sur ses nouvelles missions.

➤ **Pôle Sécurité, maintenance et logistique**

- L'installation des systèmes de comptage homogénéisés dans les différentes BU a continué de rencontrer de nombreuses difficultés d'ordre technique et organisationnel ; ce comptage unifié n'a finalement pas pu être mis en place à la rentrée 2018.

- La préparation d'un nouveau marché de nettoyage a débuté fin 2018 et a mobilisé la responsable du pôle, les relais Maintenance et immobilier et les responsables de BU.

- La responsable du pôle et certains relais ont été sollicités pour différentes opérations de déménagement (en BU Droit, en particulier), en lien avec le département Ressources documentaires.

Même si l'organisation transversale pour le suivi de ces dossiers se révèle une bonne option, notamment dans le dialogue avec la DPIL, son fonctionnement s'est encore heurté à différentes difficultés, en partie liées à une instabilité des personnels exerçant la mission de relais dans les BU.

Département Services aux publics

➤ **Projet Qualité de service Marianne** : Publication des résultats de l'enquête menée fin 2017 auprès des enseignants-chercheurs sur leurs besoins en matière de prêt de documents (durée, quantité...).

- Mise au point du plan d'action du projet, décliné selon les engagements du référentiel qualité.

- Grille d'observation de la signalétique dans les 4 grandes BU, sous forme de jeu de piste, dans le cadre de la session d'accueil des nouveaux collègues à la rentrée de septembre.

- Amélioration et harmonisation des réponses par courriel et téléphone aux questions des usagers, mise en place d'un accusé de réception automatique depuis les boîtes contact.

- Synthèse de l'enquête menée en 2017 sur les usages des BU par les personnes en situation de handicap et mise en ligne sur le site Web de la BU.

- Édition d'une nouvelle plaquette d'information sur l'accueil des publics en situation de handicap et campagne d'affichage à la rentrée.

➤ **Projet « Bibliothèques ouvertes + » (PBO+)** : en octobre, début de l'ouverture de l'ensemble de la BU Santé le samedi après-midi, avec des collègues des BU (et non plus ouverture partielle en NoctamBU avec uniquement des tuteurs et des personnels de surveillance). 200 places supplémentaires sont ainsi offertes, ainsi que l'accès à la documentation imprimée et à divers services.

➤ Mise en œuvre de nouvelles règles de prêt à la rentrée : le nombre de documents empruntables n'est plus limité, les catégories d'usagers sont simplifiées, un prêt longue durée est instauré, les pratiques des différentes BU sont harmonisées.

➤ Refonte et mise à jour des mémentos de service public utilisés aux postes d'accueil et de renseignement.

➤ Formation des usagers :

- Participation active à l'élaboration d'un référentiel de compétences informationnelles à l'échelle de l'université, avec le Centre de développement pédagogique (CDP).

- Élargissement du périmètre des *serious games* de découverte des BU pour les primo-entrants, avec notamment l'organisation d'une édition yonnaise. Collaboration avec l'École de design Nantes Atlantique (EDNA) pour améliorer l'aspect visuel des jeux. Valorisation des *serious games*, par le biais notamment d'une vidéo.

- Participation de la responsable du service Formation et accompagnement pédagogique à la commission Pédagogie et Documentation de l'ADBU, à l'échelle nationale.

- Participation au projet OpenBadges de l'Université, visant à faire reconnaître des compétences non strictement universitaires. Certaines compétences liées aux activités des bibliothèques, comme le tutorat documentaire, peuvent donner lieu à l'attribution d'un badge.

- Participation à un projet de méthodologie dans le cadre du master Civilisations, cultures et sociétés (CCS) : réflexion des étudiants sur des projets de médiation auprès des publics des BU.

➤ Manifestations culturelles :

À noter qu'un changement de responsable de la mission Culture et diffusion des savoirs a eu lieu en juin.

Axe culture numérique :

- Reconstitution des ateliers NumA, dans le cadre des ateliers de la Direction de la Culture et des initiatives (DCI) de l'université, avec restitution des travaux sous forme d'une émission de radio (Radio Prun').
- Journées du numérique de La Roche-sur-Yon : participation de la BU avec des débats, rencontres, projection de film, repair café, copy-party...
- Exposition sur les archives ouvertes en BU Sciences.

Axe livre, lecture, écriture

- Lectures performances, en collaboration avec le Théâtre universitaire (TU) croisant le regard d'un artiste et celui d'un chercheur, en BU Lettres : *Abécédaire autour de la mer*, *Impossible Phèdre*.
- Atelier d'écriture en BU Santé.
- Exposition *Paroles de migrants*, à l'initiative d'un enseignant-chercheur en histoire, J. Wilgaux, avec un travail collectif d'écriture et le soutien d'une association nantaise, Collectif des sans-papiers (CSPN), en BU Lettres.
- Début d'une collaboration avec le Comité des personnels de l'Université (CPUN) autour du prix du roman CEZAM, un prix littéraire national inter-CE (roman/BD/DVD), afin de valoriser les documents sélectionnés.

Axe pratiques amateurs

- Exposition d'œuvres d'A. Stanguennec : Dessins, peintures et textes sur le romantisme allemand, en BU Lettres.
- Exposition de J. Schmidt, personnel du Laboratoire de biologie et pathologies végétales de l'Université : *Photogrammes*, *chimigrammes*, *photographies sans caméra*, avec un atelier de création proposé au public, en BU Sciences.
- Exposition *J'peux pas bosser, j'ai dessin*, dans le cadre du festival Turbulences et en lien avec l'association ARTicule : travail d'un groupe d'étudiants au sein d'ateliers mêlant initiation aux arts graphiques et réflexion sociale sur le monde du travail.

Axe culture scientifique et technique

- Exposition *De la balance aux robots : découvertes et inventions qui ont fait évoluer la médecine, les sciences et l'industrie*, en BU Santé.

Autres manifestations

- D'autres actions au titre de la collaboration avec le TU, notamment une exposition sur les coulisses du TU : *Ce qui se joue*, en BU Droit.
- Plusieurs conférences dans le cadre du cycle Chercheurs à la BU, également :
La fin du Régime Social des Indépendants (RSI), un nouveau départ ? par O. Crasset
Des bombardements alliés sur la France en général et sur Nantes en particulier, par A. Knapp
Poétique des récritures dans la littérature anglaise contemporaine, par G. Letissier.
Toutes ces conférences peuvent être visionnées sur la Web TV de l'Université.

Département Ressources documentaires

➤ Mise en place d'une politique raisonnée et concertée : étude des usages des ouvrages et des périodiques imprimés et numériques, désherbages prenant en compte notamment les statistiques d'utilisation...

• Signalement des collections

➤ La mission Qualité du signalement travaille pour les BU mais aussi pour les bibliothèques associées et partenaires (intégration de fonds, transfert de collection).

- Poursuite du programme national de la transition bibliographique (TB) qui se traduit par une évolution des normes et procédures de catalogage. Cela implique notamment un effort particulier en terme de formation et de suivi du travail.
- Mise en place du rôle de coordinateur Sudoc adjoint, appui très apprécié.
- Travail de nettoyage et d'harmonisation des données afin d'assurer une plus grande cohérence des données bibliographiques dans le catalogue Nantilus. Ce chantier est également important dans le cadre du projet de changement de SIGB et va être à poursuivre sur plusieurs années. Cela concerne toutes les bibliothèques présentes dans le catalogue.

• BU Droit

- Réalisation de travaux sur les collections (désherbage, réorganisation des collections), en prévision du chantier de réaménagement du rez-de-chaussée.

• BU Lettres

- Analyse de l'usage des collections des salles de lecture dans la perspective de la rénovation de la BU Lettres (175 000 ouvrages en 2017, objectif cible : 130 000 ouvrages en 2020) et poursuite du désherbage des collections d'ouvrages.
- Poursuite du désherbage des collections de périodiques.
- Réunions avec les programmistes pour étudier la répartition des collections dans les salles de lecture.

• BU Santé

- Poursuite du désherbage des collections de périodiques dans la salle de lecture et dans les magasins.

• BU Sciences (Lombarderie) et Technologies (Chantrerie)

- Poursuite du désherbage et de la recotation selon la classification Dewey des collections d'ouvrages des salles de lecture de la BU Sciences (52 000 ouvrages en novembre 2016 ; objectif cible : 30 000 ouvrages fin 2019).
- Poursuite du désherbage des collections de périodiques imprimés à la BU Sciences.
- Fin du désherbage des collections d'ouvrages dans la salle de lecture de la BU Technologies (15 000 ouvrages ; objectif cible : 10 000 ouvrages à l'été 2018).

• Divers

- Ventes de livres à prix réduit, en BU Lettres et BU Technologies (4 octobre 2018), avec, comme recettes respectives 5 945 € et 1 175 €.
- Achat de 200 livres numériques pour les étudiants (Sciences et Sciences humaines).
- Lancement du nouveau marché Ouvrages, appel d'offre, analyse et sélection des soumissionnaires.
- Transfert d'ouvrages de la BU Sciences (Lombarderie) vers la bibliothèque du Centre François-Viète (Histoire des sciences et des techniques).

Département Système d'information et appui à la recherche

- Au niveau du Système d'information :

- Après une phase de cadrage en 2017, le projet **ROSIDOC** (Refonte des outils de signalement documentaire) est intégré dans le portefeuille de projets du Schéma directeur du numérique de l'Université et les deux animatrices du projet rejoignent la communauté des porteurs de projets numériques pilotés par la DSIN. Ce projet commence par un travail collaboratif pour améliorer l'interface publique du catalogue, Nantilus. Celle-ci n'est pas incluse dans le Système intégré de gestion de bibliothèque (SIGB) mais repose sur un logiciel libre, VuFind : le choix a donc été fait de commencer le projet par l'interface, pour effectuer plusieurs montées de version sur un outil vieilli, pour tester la méthode sur un outil assez circonscrit (avant de changer le SIGB sur lequel s'appuient toutes les activités du SCD), mais également pour que le changement de SIGB impacte le moins possible les usagers du SCD. Les enjeux de cette première phase du projet sont les suivants :

- Améliorer l'accès aux ressources documentaires en fluidifiant la recherche et en clarifiant la présentation de l'information dans notre catalogue.

- Faciliter la mise en place de nouveaux services en ligne.
- Augmenter l'appropriation en interne des problématiques de la documentation numérique.

Le projet **Nantilus** est piloté par un groupe projet qui anime et coordonne 4 groupes de travail transversaux auxquels participent le personnel des BU et des bibliothèques associées. Sur le plan méthodologique, le projet s'appuie sur des tests utilisateurs et sur un blog qui permet de rendre compte de l'avancée du projet, d'approfondir des points techniques, deux outils qui n'ont encore jamais été utilisés dans la conduite de projet au SCD. En appui à ce projet, le travail concret sur les applications ou services liés (Pebweb, Bazélek et réservations) a également démarré en 2018.

- En parallèle du projet sur Nantilus, le travail de cadrage du changement de SIGB se poursuit :
 - La responsable de la qualité du signalement et la responsable du Service informatique documentaire (SID) mettent au point avec les responsables de services concernés une méthode pour réaliser le nettoyage des données en vue de leur transfert au moment du changement de SIGB.
 - La responsable du Département et la responsable du SID s'appuient sur la boîte à outils de la DSIN pour affiner le cadrage de la seconde phase du projet.
 - Cette dernière mène également un travail de parangonnage auprès des autres SCD et une veille sur les solutions techniques possibles.
- Tout en travaillant en continu sur la gestion de parc, le support informatique et la mise à jour courante des applications, le Service informatique documentaire a également mis en œuvre différents projets :
 - L'intégration des services de la BU à l'application mobile de l'Université s'est poursuivie (l'application a été ouverte au public en janvier 2019).
 - La migration des serveurs dans le système virtualisé de la DSIN, initiée en 2017, s'est achevée en 2018. Un des membres du Service a participé au groupe de travail mis en place sur ce sujet à l'échelle de l'Université par la DSIN, et contribué à la formation des informaticiens des différents pôles informatiques.
- Le déménagement du Centre de ressources documentaire (CRD) de Laval dans un bâtiment partagé avec l'Université du Maine a entraîné l'intégration des notices de ce CRD dans le catalogue du SCD de cette université. Le SID a préparé les données pour la migration.
- Un guide de bonnes pratiques informatiques à destination du personnel a été élaboré, il a servi de support à des formations.

➤ Au niveau de l'appui à la recherche :

- Suite à la mise en place de la gratuité du prêt entre bibliothèques (PEB) en janvier 2017, l'augmentation de l'activité demandeur (fourniture de documents par des bibliothèques extérieures pour répondre aux besoins des usages des BU nantaises) se poursuit en BU LSHS et en BU DEC : en BU DEC, elle passe de 1 600 demandes en 2017 à 2 310 en 2018 ; en BU LSHS, de 3 510 demandes en 2017 à 3 740 demandes en 2018. La priorité pour le Service Appui documentaire à la recherche / PEB est de mettre à niveau l'application permettant de suivre les transactions (PEBWEB). Cette mise à niveau passe par une harmonisation des pratiques entre les différentes BU et une définition des fonctionnalités attendues. Conduit depuis la mise en place de la nouvelle organisation du SCD en mai 2017, ce double travail a pu être finalisé à l'automne 2018, ce qui devrait permettre au nouveau logiciel PEBWEB d'être mis en service en même temps que la nouvelle interface publique du catalogue. L'arrivée au 1er septembre 2018 d'une responsable pour le service facilite grandement la conduite de ce projet.
- La collaboration avec la DRPI s'est intensifiée, notamment sur la restructuration et le développement du Portail HAL.univ-nantes.fr :
 - La DRPI ayant validé l'arborescence des structures de recherche de l'Université, les deux médiatrices archives ouvertes du SCD ont pu commencer la mise à jour du référentiel Auré-HAL.
 - Un groupe de travail autour de HAL a été mis en place par le Vice-Président Recherche. Copiloté par la DRPI et le SCD, il permet d'acquérir une meilleure connaissance des pratiques de dépôt dans les archives ouvertes, et favorise des échanges fructueux entre les laboratoires, la DRPI et le SCD.

Les interventions auprès des laboratoires, pour une sensibilisation à la science ouverte ou pour répondre à des questions plus techniques sur l'utilisation de HAL se multiplient et l'appui du Club des utilisateurs de HAL permet d'acquérir progressivement une plus grande maîtrise de HAL et des différents outils connexes.

Annexe 1

Tableaux statistiques 2018

	Adm	LSHS	DEC	STS L	STS C	Santé	St-Nazaire	La Roche	Total
Public emprunteur									
Étudiants Licence		3 984	2 144	1 672	52	502	76	718	9 148
Étudiants Master		1 139	1 694	600	208	780	228	196	4 845
Étudiants Doctorat		202	188	194	17	332	25	2	960
Total Étudiants		5 325	4 026	2 466	277	1 614	329	916	14 953
Enseignants-chercheurs		376	128	159	51	33	45	58	850
Total lecteurs universitaires		5 701	4 154	2 625	328	1 647	374	974	15 803
Autres lecteurs niveau Étudiant		711	128	116	96	245	26	69	1 391
Autres lecteurs niveau Recherche		260	104	82	118	152	108	32	856
Total Autres lecteurs		971	232	198	214	397	134	101	2 247
Lecteurs institutionnels									0
Total général lecteurs		6 672	4 386	2 823	542	2 044	508	1 075	18 050
Nombre d'étudiants inscrits à l'université		10 878	6 395	6 113	2 957	6 793	2 102	1 663	36 901
Pourcentage d'étudiants emprunteurs		48,95%	62,96%	40,34%	9,37%	23,76%	15,65%	55,08%	40,52%

	Adm	LSHS	DEC	STS L	STS C	Santé	St-Nazaire	La Roche	Total
Activité									
Nombre d'entrées		323 601	381 067	237 755	33 260	640 065	22 380	67 735	1 705 863
Nombre d'heures d'ouverture par semaine		57	57	57	40	105	45	53	414
Nombre d'heures d'ouverture par an		2 611	2 414	2 509	2 000	4 371	1 838	2 075	17 818
Nombre de jours d'ouverture par an		274	243	263	225	311	209	235	1 760
Nombre de documents consultés en libre accès				6 075	32	14 789			20 896
Nombre de documents communiqués sur bulletin			2 801	180	16	852	149	0	3 998
Total des consultations sur place		4 344	3 334	9 784	3 334	19 830	252	0	37 584
Nombre de prêts à domicile		111 939	48 769	22 872	3 782	18 890	5 258	15 328	226 838
Service de référence en ligne (Ubib) : nombre de questions									381
Nombre de prêts de tablettes, ordinateurs portables		7 648	720	1 113	8	526	0	936	10 951
Nombre d'étudiants inscrits à l'université		10 878	6 395	6 113	2 957	6 793	2 102	1 663	36 901
Nombre d'étudiants emprunteurs à la BU		5 325	4 026	2 466	277	1 614	329	916	14 953
Nombre de lecteurs emprunteurs		6 672	4 386	2 823	542	2 044	508	1 075	18 050
Nombre d'entrées par lecteur		49	87	84	61	313	44	63	95
Nombre de prêts par étudiants emprunteurs à la BU		21	12	9	14	12	16	17	15

	Adm	LSHS	DEC	STS L	STS C	Santé	St-Nazaire	La Roche	Total
Collections 2017									
Nombre de mètres linéaires (livres, périodiques, autres documents) hors documents patrimoniaux		9 524	4 819	3 393	450	4 961	449	1 031	24 627
- dont en libre accès		3 826	1 069	1 058	181	1 339	328	799	8 600
- dont libre accès (%)		40,17%	22,18%	31,18%	40,22%	26,99%	73,05%	77,50%	34,92%
Nombre d'ouvrages en volumes		334 683	77 211	46 651	12 043	52 925	11 818	43 241	578 572
Nombre de titres de périodiques morts ou vivants		2 470	1 298	1 086	199	2 964	43	230	8 290
Nombre de thèses (titres) sur support papier / microforme									n. c.
Nombre de thèses (titres) sur support électronique									n. c.
Nombre de thèses									n. c.
Nombre de livres numériques signalés (titres)									7 560
Nombre d'étudiants inscrits à l'université		10 878	6 395	6 113	2 957	6 793	2 102	1 663	36 901
Nombre d'étudiants emprunteurs à la BU		5 325	4 026	2 466	277	1 614	329	916	14 953
Nombre de volumes par étudiant inscrit à l'université	0	30,77	12,07	7,63	4,07	7,79	5,62	26,00	15,68
Nombre de volumes par étudiant inscrit à la BU	0	62,85	19,18	18,92	41,48	32,79	35,92	47,21	38,69
Nombre de titres de périodiques par étudiant inscrit à l'université	0	0,23	0,20	0,18	0,07	0,44	0,02	0,14	0,22
Nombre de titres de périodiques par étudiant inscrit à la BU	0	0,46	0,32	0,44	0,72	1,84	0,13	0,25	0,55

	Adm	LSHS	DEC	STS L	STS C	Santé	St-Nazaire	La Roche	Total
Accroissement des collections⁷									
Nombre d'ouvrages en volumes		4 696	3 180	1 493	494	1 995	461	2 483	14 802
Nombre d'ouvrages en titres		4 060	1 786	1 055	417	697	340	1 884	10 239
Nombre d'abonnements à des titres de périodiques		520	293	80	28	135	35	86	1 177
Nombre de titres de périodiques									14 957
Nombre de titres de livres numériques									26 065
Nombre de thèses déposées sous forme numérique									717

7 Acquisitions et dons.

	Adm	LSHS	DEC	STS L	STS C	Santé	St-Nazaire	La Roche	Total
Formation des usagers 2018									
I - Formations hors cursus									
Nombre d'heures réalisées									366
Nombre de personnes concernées									942
<i>dont nombre d'étudiants</i>									760
II- Cours dispensés dans les cursus									
Nombre d'heures réalisées									711
Étudiants Licence formés									5 450
Étudiants Master formés									881
Étudiants Doctorat formés									203
<i>Sous-total Étudiants formés dans les cursus</i>									6 534
Total étudiants formés ⁸									7 294

	Adm	LSHS	DEC	STS L	STS C	Santé	St-Nazaire	La Roche	Total
Locaux 2018									
Places assises		871	712	646	158	660	130	285	3 462
Surface hors œuvre		7 837	6 000	4 638	662	6 400	737	1 318	27 592
Surface allouée à l'accueil du public		3 795	4 155	2 362	475	5 200	700	1 068	17 755
Nombre de PC publics (hors portables)		66	34	67	21	120	21	24	353
Nombre de PC professionnels		47	37	28	5	32	3	9	161
Nombre d'étudiants inscrits à l'université		10 878	6 395	6 113	2 957	6 793	2 102	1 663	36 901
Nombre d'étudiants emprunteurs à la BU		5 325	4 026	2 466	277	1 614	329	916	14 953
Pourcentage de surface allouée au public	0,00%	48,42 %	69,25 %	50,93%	71,75%	81,25%	94,98%	81,03%	64,35%
Nombre de m ² / étudiant (hors œuvre / étudiant université)	0	0,72	0,94	0,76	0,22	0,94	0,35	0,79	0,75
Nombre de m ² / étudiant (hors œuvre / étudiant BU)	0	1,47	1,49	1,88	2,39	3,97	2,24	1,44	1,85
Nombre de m ² / étudiant (surface allouée au public / étudiant université)	0	0,35	0,65	0,39	0,16	0,77	0,33	0,64	0,48
Nombre de m ² / étudiant (surface allouée au public / étudiant BU)	0	0,71	1,03	0,96	1,71	3,22	2,13	1,17	1,19
Nombre d'étudiants (université) par place	0	12,49	8,98	9,46	18,72	10,29	16,17	5,84	10,66
Nombre d'étudiants (inscrits BU) par place	0	6,11	5,65	3,82	1,75	2,45	2,53	3,21	4,32

8 Dans les cursus et hors cursus.

Annexe 2

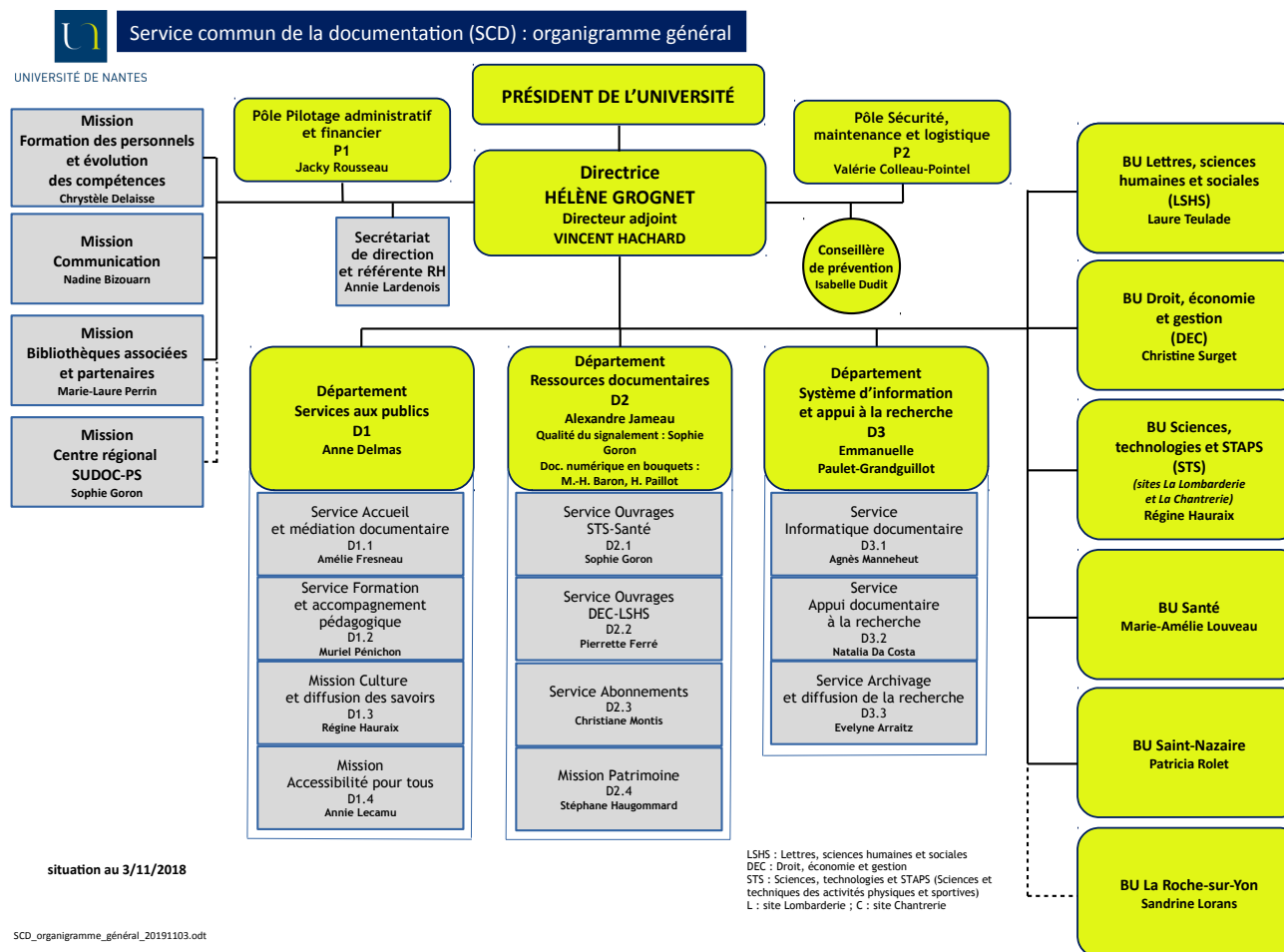
Tableau des bibliothèques associées 2018

Bibliothèques associées Statistiques année civile 2018		Ouverture hebdoma- daire	Surface hors- œuvre	Places de lecture	ETP annuel to- tal	Mètres linéaires	Nombre de volumes	Nombre de titres de péri- odiques (vivants et morts)	Nombre de docu- ments acquis	Nombre d'abonne- ments en cours	Dépenses d'acqui- sition	Nombre de prêts	Prêts dans Horizon (1 = oui, 0 = non)	Exemplari- sation dans Horizon (1 = oui, 0 = non)	Nombre d'entrées
LETTRES	Psychologie	30	227	50	1,5	313	8 531	116	178	15	10 000	846	1	1	5 000
	Philosophie et Lettres anciennes	30	88	26	0,8	761	32 008	136	180	0	6 221	4 654	1	1	4 570
	Paul Bois- CRHIA	31	208	28	2	848	36 113	24	201	18	10 249	1 697	1	1	10 785
	Sociologie	33	228	61	1	251	10 069	19	139	19	4 460	2 471	1	1	NC
	CIDRE / CREN	35	118	27	0,7	657	23 063	70	152	0	1 991	1 722	1	1	7 906
	Géothèque	29	100	38	1	400	31 172	66	679	24	10 000	616	1	1	NC
	Centre de ressources en langues	40	250	38	0,6	42	3 672	15	148	13	2 416	1 704	1	1	NC
DROIT	CDMO	35	85	16	0,05	49	1 542	35	23	2	1 862	0	0	1	NC
	DCS	35	50	25	0,5	74	486	64	148	14	11 235	0	0	0	NC
	IRDP	35	90	30	0,3	87	2 281	16	86	15	5 158	0	0	1	NC

Bibliothèques associées Statistiques année civile 2018		Ouverture hebdoma- daire	Surface hors- œuvre	Places de lecture	ETP annuel to- tal	Mètres linéaires	Nombre de volumes	Nombre de titres de pério- diques (vivants et morts)	Nombre de docu- ments acquis	Nombre d'abonne- ments en cours	Dépenses d'acqui- sition	Nombre de prêts	Prêts dans Horizon (1 = oui, 0 = non)	Exemplari- sation dans Horizon (1 = oui, 0 = non)	Nombre d'entrées
GESTION	IAE Nantes	52,5	175	36	1	272	7 251	76	46	31	9 200	1 446	1	1	2 059
SCIENCES	Centre François Viète	36	37	0	0,3	228	2 172	NC	13	0	507	92	1	1	NC
	Mathé- matiques CRDM	43	350	53	1,8	852	22 442	215	90	79	70 000	725	0	0	2 550
SANTE	Odontologie	38	80	50	1	133	2 985	39	14	16	8 792	0	0	1	6 808
ESPE	ESPE Nantes	46	1 150	186	4,6	800	41 090	321	902	72	23 160	18 807	1	1	48 568
	ESPE Angers	47	300	62	2,8	485	24 375	90	685	43	11 700	13 184	1	1	18 529
	ESPE Laval	49	200	32	1	146	9 298	37	205	32	6 300	1 861	1	1	NC
	ESPE Le Mans	46	430	60	2	462	24 075	46	394	38	11 000	11 542	1	1	28 261
IUT	IUT Nantes- Joffre	43	200	62	1,5	183	4 359	54	132	26	6 271	1 068	1	1	11 839
	IUT Nantes- la Fleuriaye	42	300	80	1,5	63	2 356	38	136	14	7 754	806	1	1	13 747
	IUT ST Nazaire	45	247	88	2	120	5 223	6	0	6	1 200	1 602	1	1	43 664
TOTAL			4 913	1 048	27,95	7 226	294 563	1 483	4 551	477	219 476	64 843	16	19	204 286

Annexe 3

Organigramme général (novembre 2018)



Annexe 3

Sigles et abréviations

ABES	Agence bibliographique de l'Enseignement supérieur
BA	Bibliothèque(s) associée(s)
BnF	Bibliothèque nationale de France
BU	Bibliothèque(s) universitaire(s)
BU DEC	Bibliothèque universitaire Droit, économie et gestion
BU LSHS	Bibliothèque universitaire Lettres, sciences humaines et sociales
BU STS	Bibliothèque universitaire Sciences, technologies et STAPS
BU STS L	Bibliothèque universitaire Sciences, technologies et STAPS site Lombarderie
BU STS C	Bibliothèque universitaire Sciences, technologies et STAPS site Chantrerie
CHSCT	Comité Hygiène, sécurité et conditions de travail
CIDRe	Centre interdépartemental de documentation et de recherche
CINES	Centre informatique national de l'Enseignement supérieur
CODIR	Comité de direction
CODIREL	Comité de direction élargi
ComUE	Communauté d'universités et d'établissements
CPGE	Classes préparatoires aux grandes écoles
CRD	Centre de ressources documentaires
CREN	Centre de recherche en éducation de Nantes
CRFCB	Centre régional de formation aux carrières des bibliothèques
CTE	Comité technique d'établissement
C2i	Certificat Internet et informatique
DAF	Direction des affaires financières
DAFC	Direction d'appui à la formation continue
DAJ	Direction des affaires juridiques
DCI	Direction de la culture et des initiatives
DEVU	Direction des Études et de la vie universitaire
DPIL	Direction du Patrimoine, de l'immobilier et de la logistique
DQDD	Direction de la qualité et du développement durable
DRPI	Direction de la recherche, des partenariats et de l'innovation
DVE	Direction de la vie étudiante
ESPE	École supérieure du professorat et de l'enseignement
GFC	Gestion financière et comptable
HCRES	Haut comité de la Recherche et de l'Enseignement supérieur
IEMN IAE	Institut d'économie et de management de Nantes - Institut d'administration des entreprises

i-FLE	Institut de français langue étrangère
IRA	Institut régional d'administration
IUT	Institut universitaire de technologie
LAGAF	Logiciel d'aide à la gestion des actions de formation
MESRI	Ministère de l'Enseignement supérieur , de la recherche et de l'innovation
MTU	Méthodologie du travail universitaire
PACES	Première année commune aux études de santé
PCPP	Plan de conservation partagé des périodiques
PGDC	Pôle Gestion et développement des compétences
PIXA	Projet Innover eXpérimenter, Accompagner
SCD	Service commun de la documentation
SIGB	Système intégré de gestion de bibliothèque
SPIN	Service de production et d'innovation pédagogique
Star	Signalement des thèses - archivage
SUDOC	Système universitaire de documentation
SUDOC-PS	Système universitaire de documentation - Publications en série
SUIO	Service universitaire d'information et d'orientation
SUMPPS	Service universitaire de médecine préventive et de la promotion de la santé
SUP	Service universitaire de pédagogie
TD	Travaux dirigés
UBL	Université Bretagne Loire
UE	Unité d'enseignement
UFR	Unité de formation et de recherche
UN	Université de Nantes